



# THE ABBEY

MODERN WONEN MET RESPECT  
VOOR DE GESCHIEDENIS

**Project:**

Bouw van 81 woningen aan de Treublaan, waarvan ongeveer de helft voor mensen met een zorgindicatie (ZZP1 tot en met ZZP3). Eenpersoons- en meerpersoons-huishoudens, zowel starters als gezinnen en ouderen.

**Opdrachtgever:** Geste Groep

**Architect:** KOW

**Aannemer:** De Vries en Verburg

## Stand van zaken bouwproject The Abbey

Graag brengen wij de omwonenden en andere geïnteresseerden op de hoogte van de jongste stand van zaken van het bouwproject.

### Fundering

De fundering is inmiddels gestort. Dit heeft enige vertraging opgelopen vanwege de sneeuw die we eerder dit jaar hadden. De vloeren en wanden zijn klaar, evenals het souterrain. Hierna gaat de aannemer de vloeren op de wanden plaatsen. Zodra de vloeren voor de begane grond gereed zijn, gaan we beginnen met de betonwanden en de zogenoemde Ytongwanden.

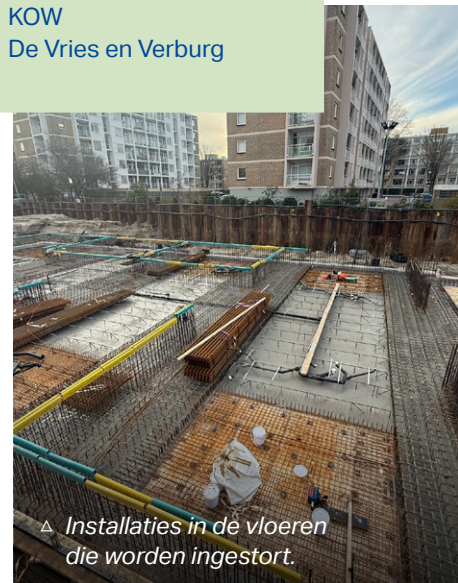
▽ *Voorbereiding van de kelderput.*



Ventilatie, elektra, water, afvoeren en verwarming lopen alle door de wanden en vloeren, maar ook de raamkozijnen worden uitgespaard in de betonwanden. Dit wordt eerst op de computer in 3D uitgewerkt. Daarna wordt het tijdens de bouw meegestort of uitgespaard.

Aangezien het souterrain gereed is en het complex waterdicht is tot de begane grond, kunnen de damwanden worden verwijderd. Dit proces zal zo'n zes weken

duren en enige overlast met zich meebrengen. Het proces van verwijderen wijkt iets af van het plaatsen van deze wanden. De wanden worden namelijk losgetrokken uit de grond in plaats van erin getrild. De verwachting is dat we hier in week 13 (eind maart) mee kunnen starten. Van week 13 tot en met week 15 zullen de wanden worden getrokken. Hierna stoppen de werkzaamheden aan de damwanden tijdelijk in verband met tentamenweken in het Hofstad Lyceum. In week 17 zullen de werkzaamheden worden hervat en naar verwachting in week 19 (begin mei) worden afgerond.



△ *Installaties in de vloeren die worden ingestort.*



◀ Legging van de eerste steen door de metselrobot.

## Eerste steen

**De eerste steen van The Abbey is gelegd! Traditioneel wordt dat gedaan door een metselaar, maar wij hebben gekozen voor een metselrobot. De onderaannemer die het metselwerk doet, heeft namelijk een samenwerking met een bedrijf dat deze robots ontwikkelt.**

Er staan meerdere robots in de kelderput om de eerste 1,20 meter te metselen. Hierna komt de metselaar. Die metselt er de laatste 30 centimeter bakstenen op. Het voegwerk wordt nog wel op de traditionele manier gedaan.

Alleen de eerste 1,5 meter van het complex wordt gemetseld. Hierna gaan wij door in minerale steenstrips die voorgemonteerd worden aangeleverd op de geveldelen. Wij hebben voor deze steenstrips gekozen omdat dit een duurzamere variant is. Deze strips worden bijvoorbeeld niet gebakken (wat enorm scheelt in het gasverbruik). Ook neemt het aantal verkeersbewegingen af.



### MOGELIJKE HINDER

**Een bouwproject zonder hinder is helaas niet mogelijk, maar wij zullen er alles aan doen om de overlast tot een minimum te beperken.**

// Enige (geluids)hinder is te verwachten van het weghalen van de damwanden in de komende periode.

// In de bouwfasen daarna is geluidsoverlast te verwachten van boor-, timmer- en zaagwerkzaamheden.

// Bouwverkeer komt materiaal brengen; denk aan vloeren, balkonplaten, spanten en - later in het bouwproces - producten zoals binnenwanden en kozijnen. De materialen worden zoveel mogelijk in de ochtend geleverd. We starten rond 07.00 uur. Laden en lossen is afgestemd met het winkelcentrum.



◀ Isolatie van de keldervloer.



## De hoogte in

Aangezien we bijna klaar zijn met de fundering en we de hoogte in gaan, is er een kraan nodig. Tot op heden heeft de aannemer op afroep kunnen werken met een mobiele kraan (een hijskraan op wielen). Nu de kelderbak gereed is en wij de bouwplaats (lees: opslag en dergelijke) kunnen verplaatsen naar het dak van de sportvelden, kan de bouwplaats definitief worden ingericht. Bij deze bouwplaats hoort een torenkraan. Dat is een vaste kraan die op zijn plaats blijft staan. Deze wordt opgebouwd en wanneer het complex uiteindelijk gereed is, zal deze weer worden verwijderd. De kraan wordt naar alle waarschijnlijkheid in week 16 (medio april) opgebouwd.



◀ Beelden van de fundering. ▶





# THE ABBEY

## Het bouwproject in een notendop

Het klooster, dat eind jaren '50 van de vorige eeuw werd opgeleverd, verkeerde in zeer slechte staat en is gesloopt. Er wordt iets moois teruggebouwd met duurzame materialen en met de modernste voorzieningen. Het gebouw krijgt verschillende gemeenschappelijke ruimten.

### Oplevering eerste helft 2027

Er komen 81 woningen, waarvan ongeveer de helft voor mensen met zorgindicatie 1-3

Er komt een gemeenschappelijke 'woonkamer' voor bewoners

Er komt een gemeenschappelijke 'kloostertuin' voor bewoners

Na 17.00 uur worden de multifunctionele sportvelden exclusief beschikbaar voor bewoners

Er komt een half verdiepte parkeerplaats voor tweewielers, scootmobielen en 47 auto's



## Belangstelling?

Nu het complex echt vorm gaat krijgen, merken wij dat er al grote belangstelling is voor het huren van een woning in The Abbey. De aanvragen stromen inmiddels binnen. Wij noteren van iedereen de contactgegevens. Wij zijn druk bezig om de website [www.the-abbey.nl](http://www.the-abbey.nl) te voorzien van een interactieve plattegrond. Hierin kunt u een appartement aanklikken en komt de informatie zoals metrages, aantal slaapkamers, aantal badkamers en een plattegrond tevoorschijn. Huurprijzen worden pas later in het proces toegevoegd aan deze website.



## Vragen?

Via nieuwsbrieven als deze houden wij u op de hoogte van de voortgang van het bouwproject. Hebt u vragen of opmerkingen? Neem gerust contact op met de aannemer, De Vries en Verburg. Samen bouwen we aan een mooi project én een prettige woonomgeving.

[info@devriesverburg.nl](mailto:info@devriesverburg.nl)



Bezoek onze website:  
[www.the-abbey.nl](http://www.the-abbey.nl)